

Mapa Metadane

Zawartość mapy

Wersja mapy

- Zapisany Rejestr Nazw Geog
- Państwowy Rejestr Granic
- Dane ewidencyjne (KIP)
- Dane o charakterze kadrastalnym
- Rzeźba terenu (hypsometria)
- Rzeźba terenu (hypsometria)
- Mapa topograficzna (BDO)
- Mapa topograficzna (WMAPL2)
- Baza Danych Obiektów Typog
- Ortofotomapa satelitarna
- Ortofotomapa
- Stary map topograficznych

X: 330627.55 Y: 276134.13
N: 50°47'57.38" E: 15°05'18.39"

Skala(d) danych (metadane)
Skala(d) obszarów geograficznych
Ustawienia

SYTUACJA

SERWIS FOTOGRAFICZNY

uwaga: oznaczenia literowego dokonano jedynie na potrzeby niniejszego opracowania.



fot.1

Dworzec PKP: elewacja północno-wschodnia.
Od lewej: magazyn "D", segment piętrowy z poddaszem użytkowym "C", poczekalnia
(wysoki parter) "B", segment piętrowy bez poddasza użytkowego "A"



Dworzec PKP: elewacja północno-wschodnia. Od lewej: magazyn (jasna elewacja), ul.Dworcowa 8 (segment piętrowy z poddaszem użytkowym), poczekalnia (wysoki parter), ul.Dworcowa 8a/2 (segment piętrowy bez poddasza użytkowego)



Segment D widok elewacji półn.-wsch. magazynu. Widoczne uszkodzenia tynku i lica cegły w obszarze cokotowym.



Widoczne zniszczenia pokrycia dachu, pasa rynnowego i rynny.



Widoczne odstąpięte nadproża ceramiczne okien piwnicznych oraz odkryte czoła drewnianych belek stropowych.



Dworzec PKP: Elewacja północno-wschodnia. ul. Dworcowa 8 segment C pięterowy z poddaszem użytkowym.



widoczne uszkodzenia obróbek dachowych szczytu budynku oraz poziome rozwarstwienia krokwi.



Parapety ceramiczne: miejscowe, mechaniczne uszkodzenia płytek parapetu okna 1 p. oraz uszkodzone cegły parapetu na parterze.



Uszkodzone drzwi wejściowe do budynku, zniszczone warstwy lakiernicze okna.



Dworzec PKP: Segment B Elewacja północno-wschodnia, poczekalnia.



widoczne uszkodzenia obróbek dachowych w pasie rynnowym oraz miejscowe uszkodzenia cegły w niszy podokiennej.



Drzwi wejściowe do poczekalni. Zniszczone warstwy lakiernicze, widoczne wykwyty i zniszczenia w dolnym obszarze skrzydeł, miejscowe uszkodzenia cegły oraz płyty wejściowej.



zniszczenia
podbitki

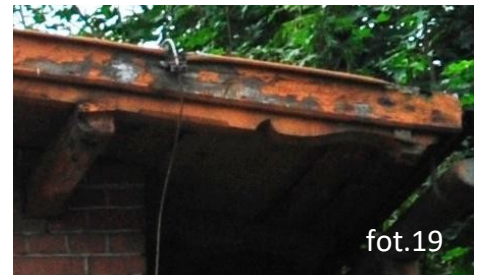


fot.17

Dworzec PKP: Elewacja północno-wschodnia,
Segment A piętrowy bez poddasza użytkowego



fot.18



fot.19

widoczne uszkodzenia obróbek dachowych szczytu budynku,
złuszczone farba, zdeformowane zewnętrzne fragmenty belek
konstrukcji dachu.



fot.20



fot.21

miejscowe uszkodzenia cegieł: wymyta zaprawa, przebarwienia,
uszkodzenia lica. Uszkodzenia i ubytki cegły obudowy studni
piwnicznej (20). Widoczne zniszczenia skrzydeł drzwiowych i rury
spustowej (21).



fot.22



fot.23

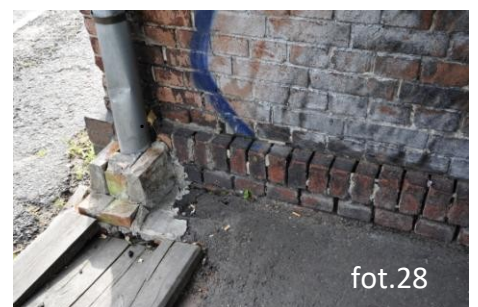
Widoczne
uszkodzenia obudowy studzienek okien piwnicznych i cegieł cokołu.



Dworzec PKP: elewacja północno-zachodnia.



widoczny fragment zamurowanego otworu okiennego (25) oraz drzwiowego (26).



Zamurowane okno (25 i 27) oraz widoczne miejscowe uszkodzenia cegieł (28): wymyta zaprawa, przebarwienia, uszkodzenia lica. Na fot. 27 widoczny fragment instalacji wentylacyjnej łazienki lokalu mieszkalnego.



źródło: http://www.panoramio.com/photo_explorer#view=photo&position=270&with_photo_id=35561335&order=date_desc&user=3466483

Dworzec PKP: Segment A elewacja południowo-zachodnia.



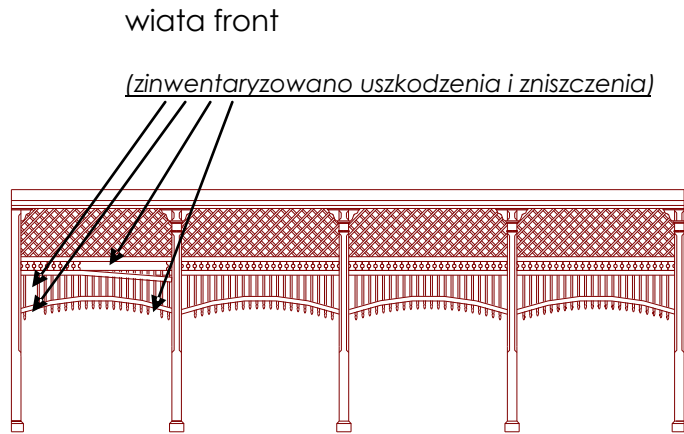
Segment z poddaszem nieużytkowym, Widoczne uszkodzenia cokołu.



Pęknięta krokszyna belki konstrukcji dachu (32), krokszyny i deski dachowe w dobrym stanie technicznym (33).



Uszkodzone obróbki dachowe szczytu oraz rynna.



fot.36

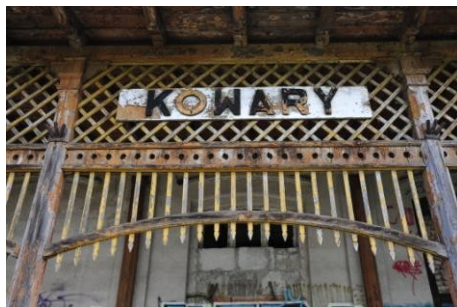
Dworzec PKP: elewacja południowo-zachodnia. Segment B poczekalnia - wiata



fot.37



fot.38



fot.39



fot.40

Konstrukcja drewniana - wiata, dobudowana część poczekalni.



fot.41



fot.42

Uszkodzenia powłok zabezpieczających konstrukcję drewnianą wiata, miejscowe pęknięcia słupów.

Segment B



fot.43



fot.44

Zniszczone powłoki lakiernicze drewnianej konstrukcji wiaty, zniszczone deski poszycia dachu i uszkodzone miejscowo kroksztyny.



fot.45



fot.46



fot.47



fot.48



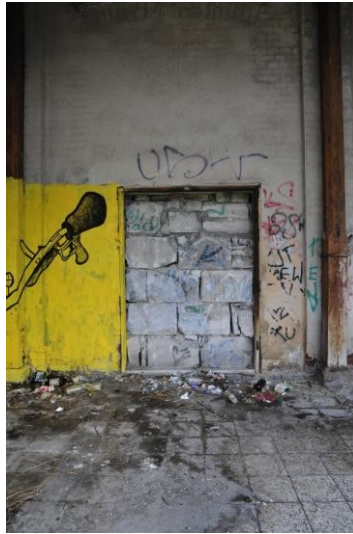
fot.49

Konstrukcja drewniana - wiata, widoczne słupy wewnętrzne konstrukcji, głowice, instalacje elektryczne, zniszczone powłoki lakiernicze.

Segment B



fot.50



fot.51



fot.52

Zamurowane otwory wejściowe do części A (50), B (51,52), widoczne nadproże ceramiczne, uszkodzone ościeżnice drzwiowe, słupy wiaty.



fot.53

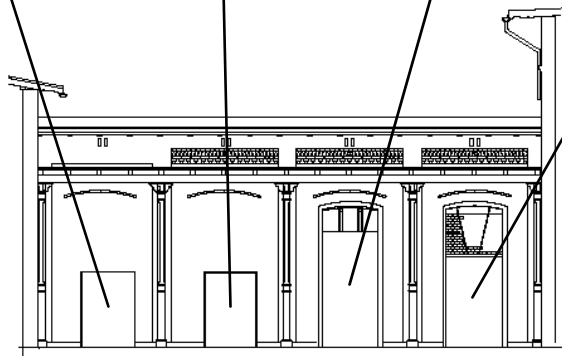


fot.54



fot.55

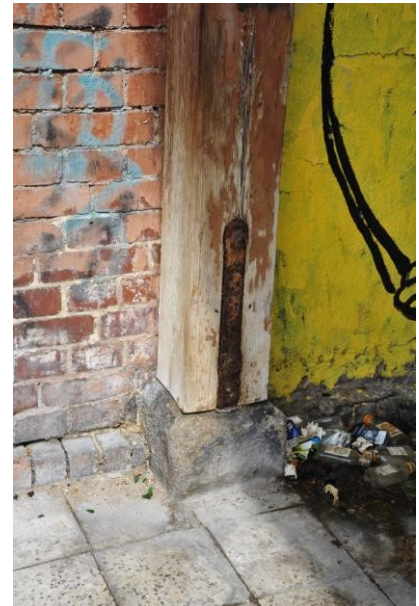
Zamurowane otwory okienne i drzwiowe do części B (53,54) oraz C (55). Widoczne zniszczona stolarka okienna i drzwiowa. Otwór (55) - blenda z wbydowanymi szafami elektrycznymi i bezpiecznikami e.e.



Przekrój pionowy wiaty: widok na ścianę poczekalni.



fot.56

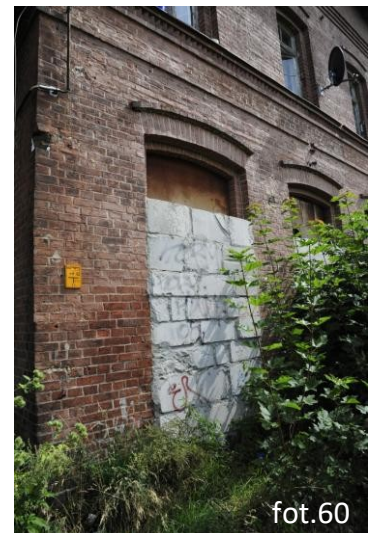


fot.57

Słupy konstrukcji drewnianej wiaty. Widoczne stopy betonowe i jazma stopy (płaskownik skorodowany).



Dworzec PKP: elewacja południowo-zachodnia.
Segment C - mieszkalny z poddaszem użytkowym



Widoczny zniszczony narożnik i posadzka segmentu C (przy wiacie) fot. 59 oraz zamurowane otwory drzwiowy i okienny.



Nadproża ceglane i fragment gzymsu międzykondygnacyjnego.

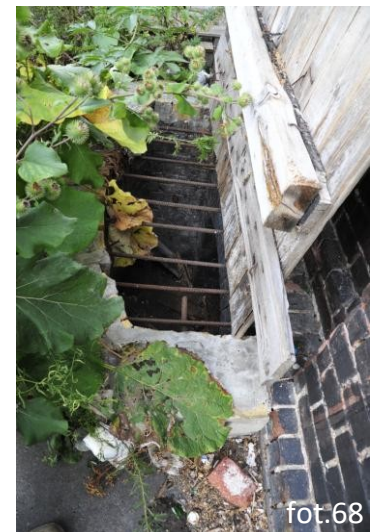
segment C



Uchwyty instalacji elektrycznej, uszkodzona obróbka gzymsu m/kond.



Miejscowe uszkodzenia cegieł w elewacji, uszkodzona instalacja deszczowa i obróbka gzymsu.



Studzienki okien piwnicznych.

segment C/ D



fot.69

Segment C po lewej i D po prawej stronie



fot.70



fot.71

Uszkodzony tynk elewacji, okno zakratowane, obszar wejścia nr 2: drzwi do magazynu, barierki schodów zewnętrznych.



fot.72

Cokół z kamienia polnego, uszkodzenia tynku nad cokółem.

segment D

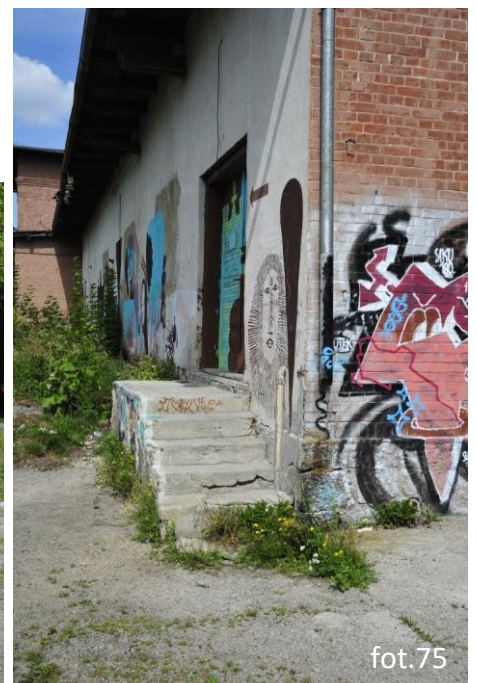


fot. 79

Fragment elewacji - wejście nr 1 do magazynu



fot. 74



fot. 75

Schody zewnętrzne, widoczne liczne pęknięcia i ubytki w konstrukcji schodów

segment D



Podbitka w elewacji pld.zach.(76). Widoczne zniszczenia i ubytki pokrycia.



Szczyt budynku w elewacji pld.wsch. Widoczne zniszczenia obróbek, belki kalenicowej, podbitki.



Elewacja pld.wsch. część parterowa.
Widoczne wejście do piwnicy,



Wejście do piwnicy - ganek. Widoczne liczne uszkodzenia i ubytki muru i cegły.



Ganek - detale. Widoczne zniszczenia konstrukcji dachu i porycia



Elewacja pld.wsch. część parterowa.
Widoczne plomby kroksztyny i złamana krokwia na murłacie.



Kroksztyny plombowane (fot.82,83,84)
i zachowane w stanie nienaruszonym
(fot.85, 86)

segment D



Elewacja pld.wsch. część parterowa.
Widoczne pęknięcia ściany zewnętrznej i nadproża ceramicznego w oknie zachodnim.



Okno wschodnie: widoczne pęknięcie nadproża ceramicznego i uszkodzenia cegieł i spoiny.

segment D



fot. 90 i 90a

Elewacja pld.wsch. część parterowa
- ganek, wejście do piwnicy
Widoczne pęknięcie ściany zewnętrznej
ganka oraz uszkodzenia
konstrukcji, obróbek i pokrycia dachu.
Na fot. widoczne pęknięcie ścianki
przy szczycie budynku D

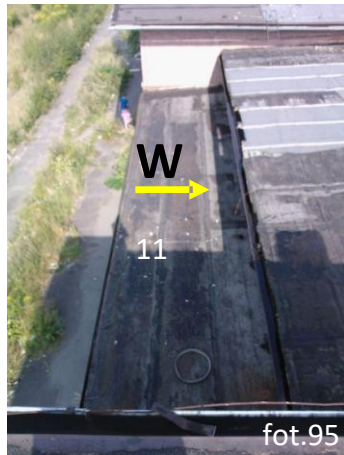


Dach nad magazynem (D). Liczne uszkodzenia pokrycia, obróbek i konstrukcji zadaszona.

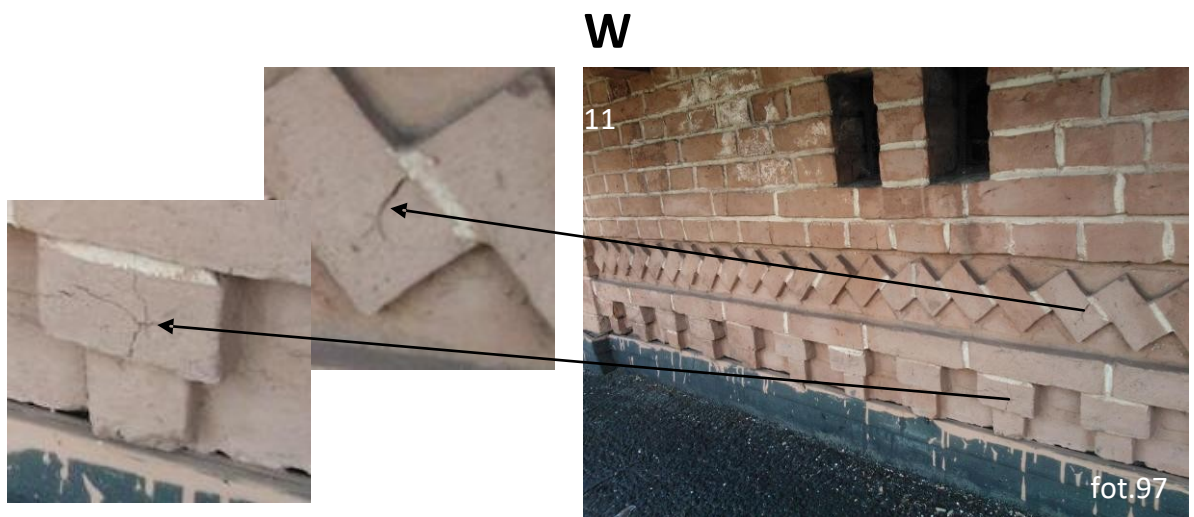


Kominy na dachu (C). Widoczne pęknięcia, ubytki, zagruzowania.





Dach nad segm.3 (poczekalnia) - dach nad wiatą (95). W głębi (96) segm. C.
Widoczne uszkodzenia obróbek, pasa rynnowego, pokrycia. Prowizoryczne zabezpieczenie dachu, gruz na pości.
Na ścianie segm. C widać haki inst.elektrycznej i otwory w murze.



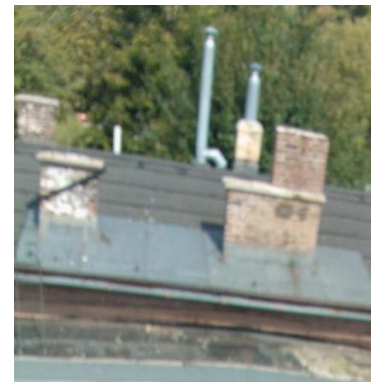
Widok "W" fragmentu elewacji pld.-zach.
nad dachem wiaty.
Widoczne szczeliny i pęknięcia włoskowate w cegle.
Uszkodzenia powstały na etapie wypalania i sezonowania cegły.



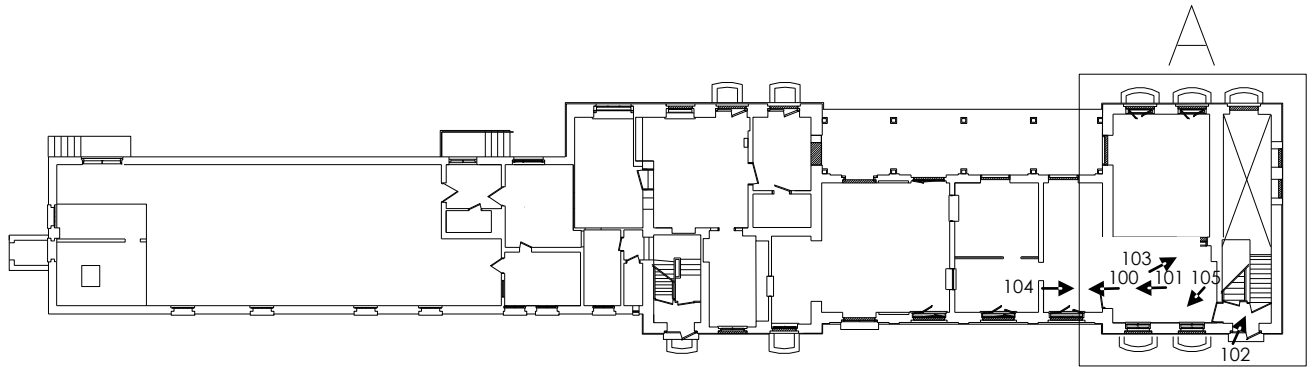
Dach nad segm. A. Uszkodzenia kominów ceglanych, obróbek blacharskich, instalacji deszczowej.



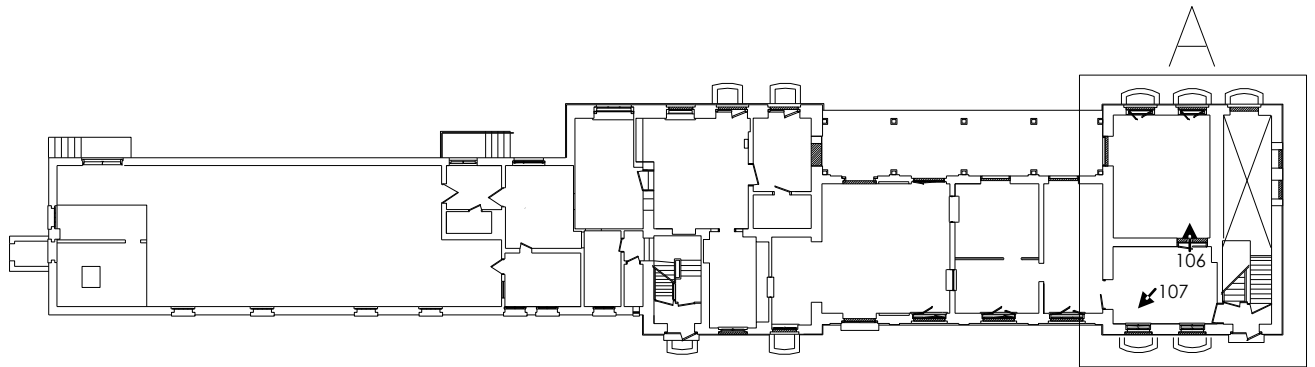
11



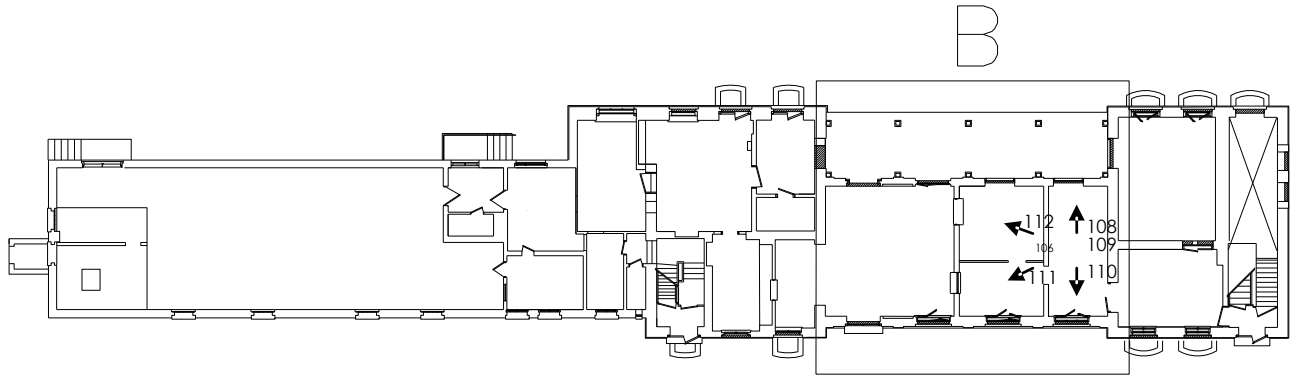
Kominy na dachu segm.A



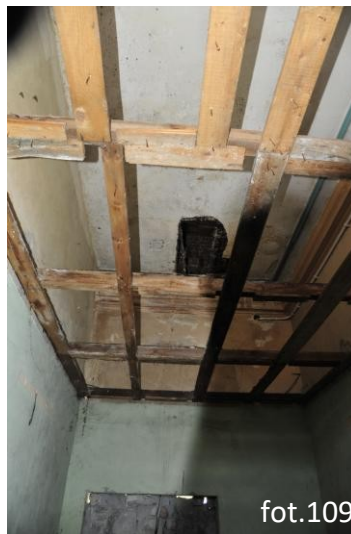
Widoczne zniszczenia stolarki okiennej i drzwiowej, farby oraz ściany w nadprożu (104).



Zamurowane od wewnątrz i przystonięte okna (106),
zamurowane od zewnątrz okno(107),
zniszczona farba na ścianach i suficie.



fot.108



fot.109



fot.110

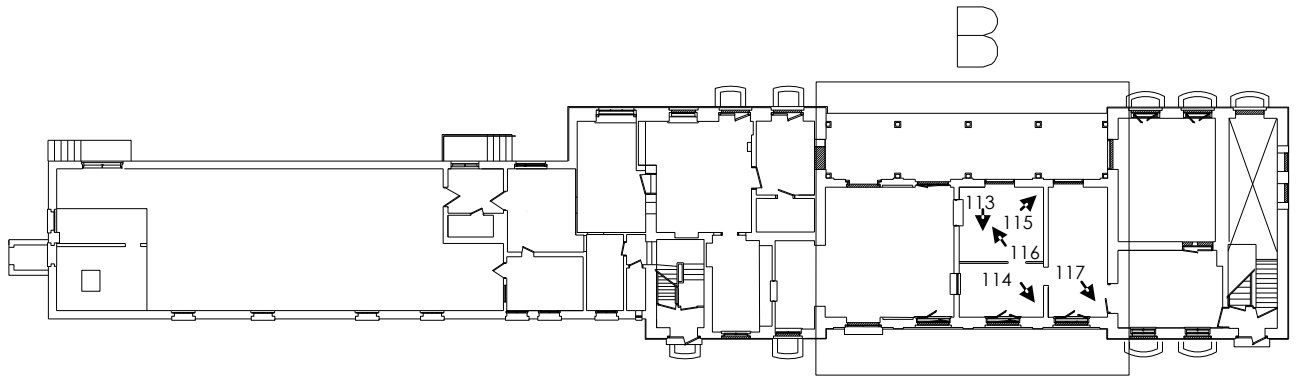


fot.111

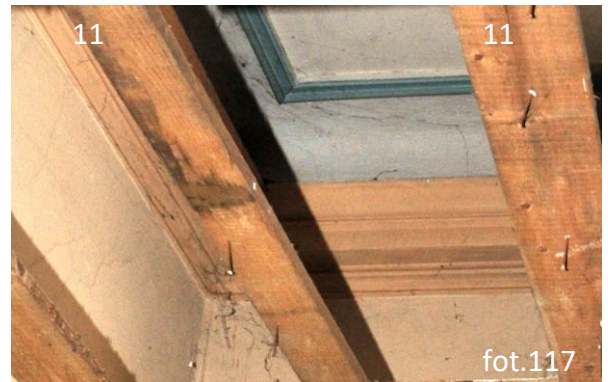
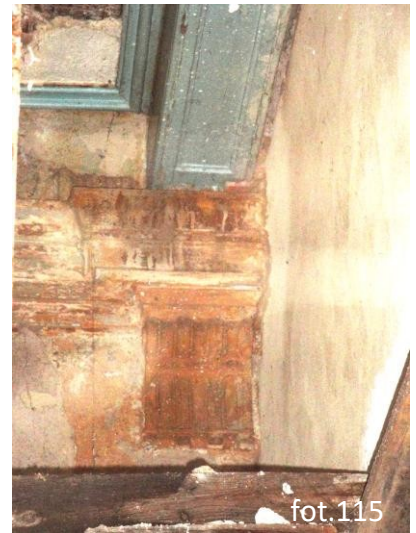


fot.112

Zamurowany otwór drzwiowy (108, 112),
uszkodzona konstrukcja podbitki-sufitu oraz stropu podwieszanego (109),
zamurowane od zewnątrz okno(110),
okna podawcze (111,112), ścianka z pustaków szklanych, zniszczona farba na
ścianach i suficie, liczne uszkodzenia tynku.

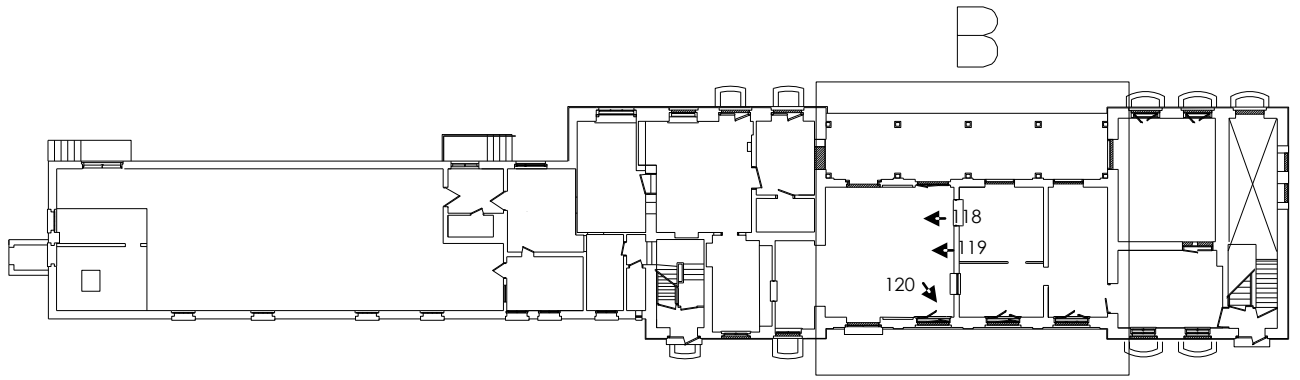


SUFITY



Uszkodzona konstrukcja sufitu podwieszzonego (113).
Widoczny fragment belki konstrukcji dachu, plafonu i gzymsu wewnętrznego (114,115).

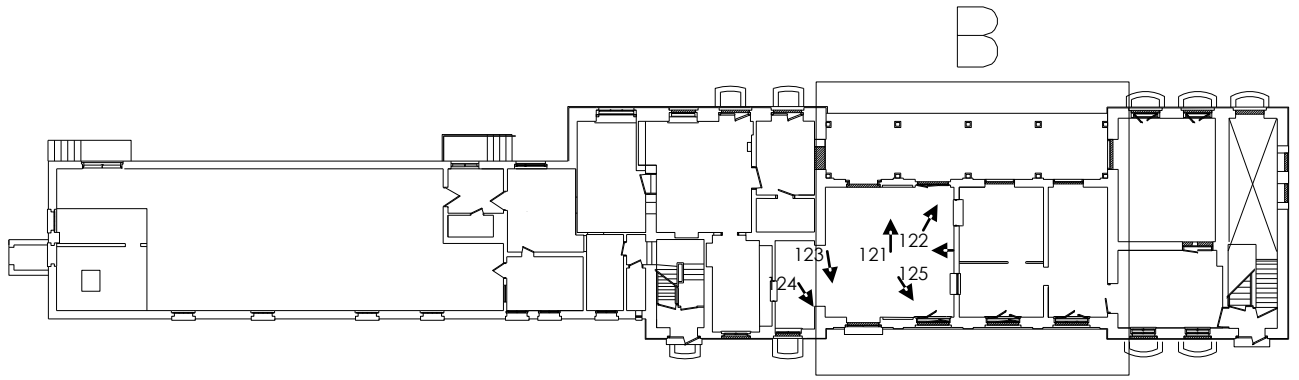
Zniszczony plafon, belka konstrukcji dachu (116).
Plafon i gzyms wewnętrzny nad deskami sufitu podwieszzonego (117).



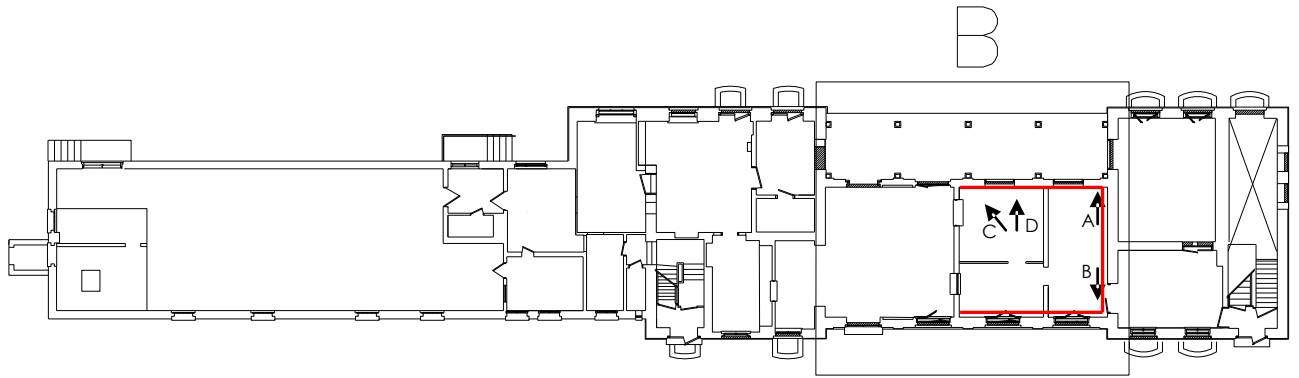
SUFITY



Uszkodzone listwy, tynki plafonów i farba.



Uszkodzone ściany, odstąpiła i zniszczone tynki i cegły, znaczne ubytki cegły w ścianie konstrukcyjnej (124).

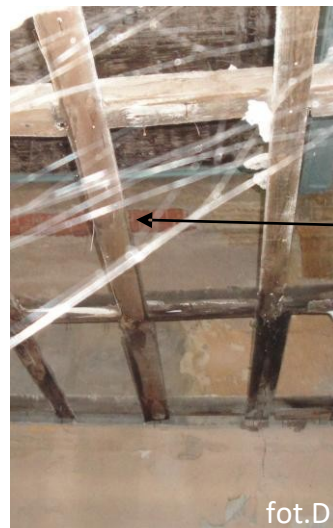


DETAIL

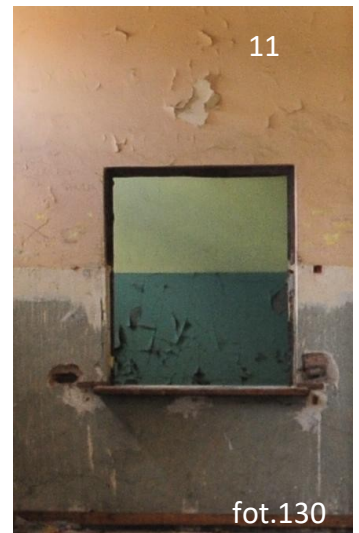
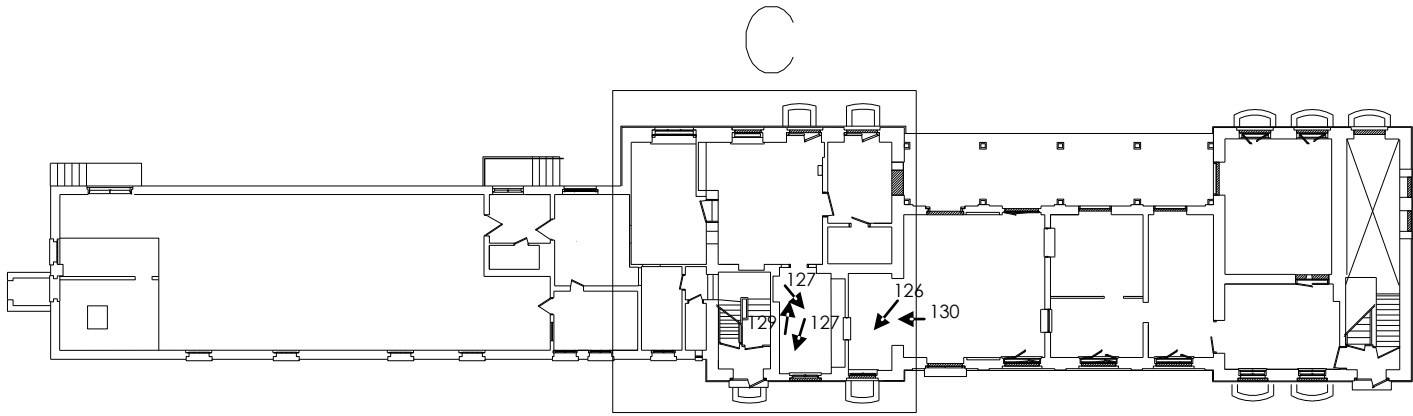


fot.A i B fragment gzymsu wraz z konsolą oznaczony na rysunku kreską koloru czerwonego. Na fot. A widoczny skorodowany i przemarznięty tynk. Nad gzymsem widoczna belka konstrukcji dachu nad poczekalnią. Stan techniczny zachowanego detalu w tym obszarze jest zadowalający.

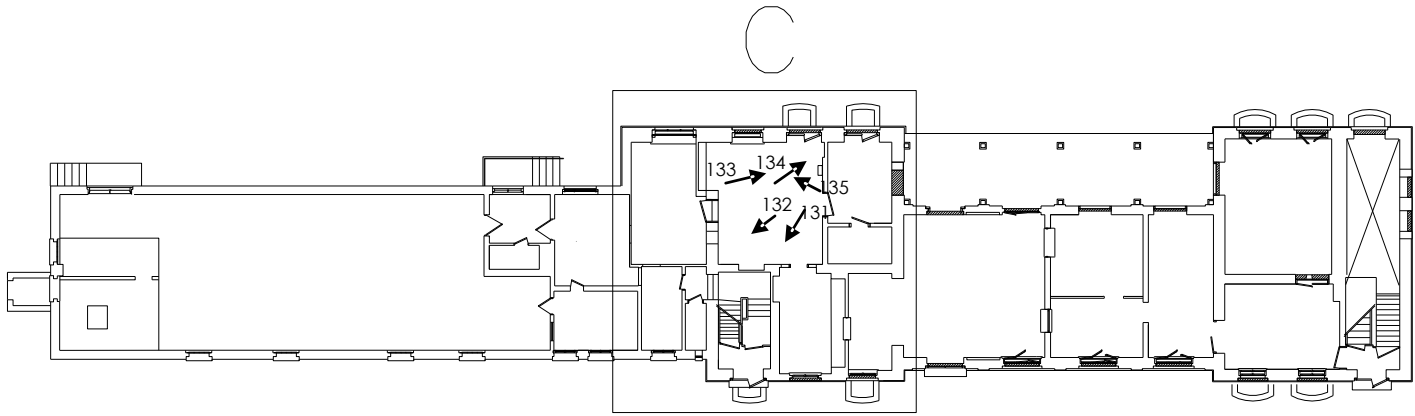
fot.C fragment gzymsu i belki konstrukcji dachu nad poczekalnią. Na pierwszym planie fragmenty deskowania uszkodzonego stropu podwieszonego.



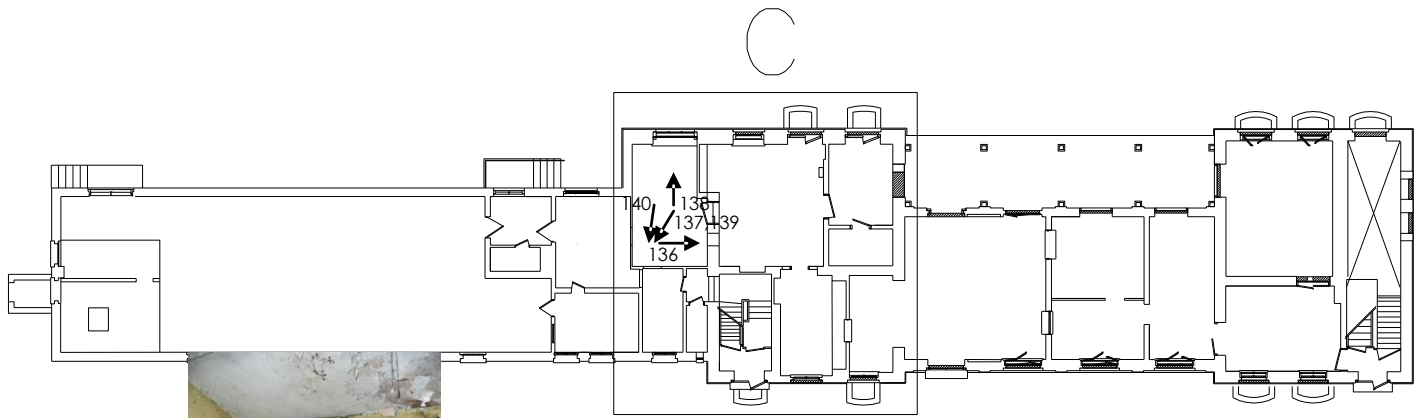
fot.D w głębi widoczny fragment uszkodzonego gzymsu.



Uszkodzone ściany, odstąpięta i zniszczone tynki i cegły, uszkodzony sufit (128), uszkodzona i niekompletna stolarka okienna i drzwiowa.



Uszkodzone ściany, odstąpięta i zniszczone tynki i cegły, uszkodzony strop nad piwnicą (135), uszkodzona i niekompletna stolarka okienna i drzwiowa.



fot.136



fot.137



fot.138

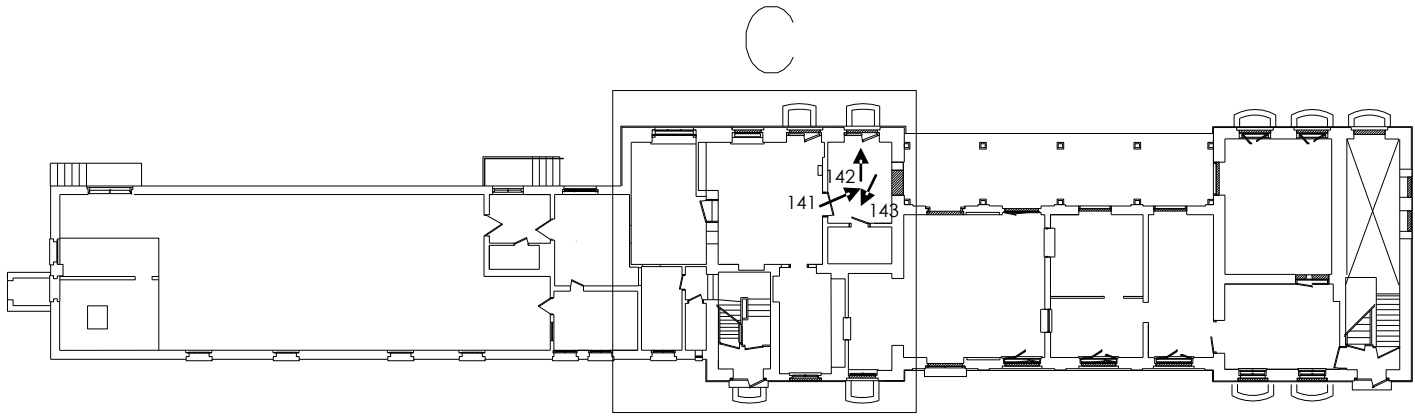


fot.139



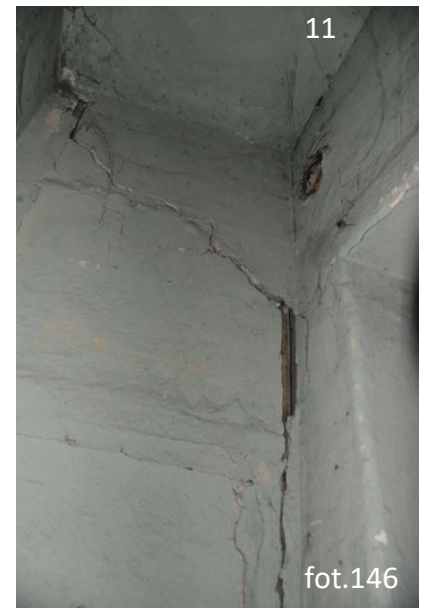
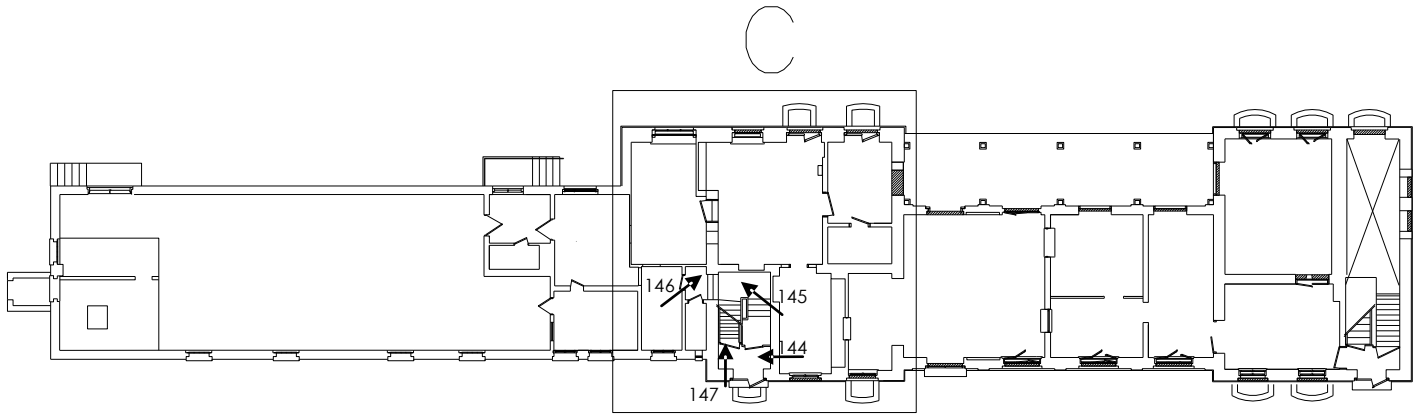
fot.140

Otwór w ścianie - widok z sąsiedniego pomieszczenia fot. 132, pęknięta ściana(136), zniszczone ściany, sufit i konstrukcja dachu i strypu nad piwnicą (137,138), zniszczone tynki i ściana pod oknem (138). Na fot.139 widoczne zamurowania otworów drzwiowych łączących z częścią mieszkalną po lewej i magazynem (D) po prawej.



11

Zamurowany otwór po skrzynce elektrycznej (141)
Zabezpieczone drzwi wejściowe (142), naświetle pomieszczenia (143).



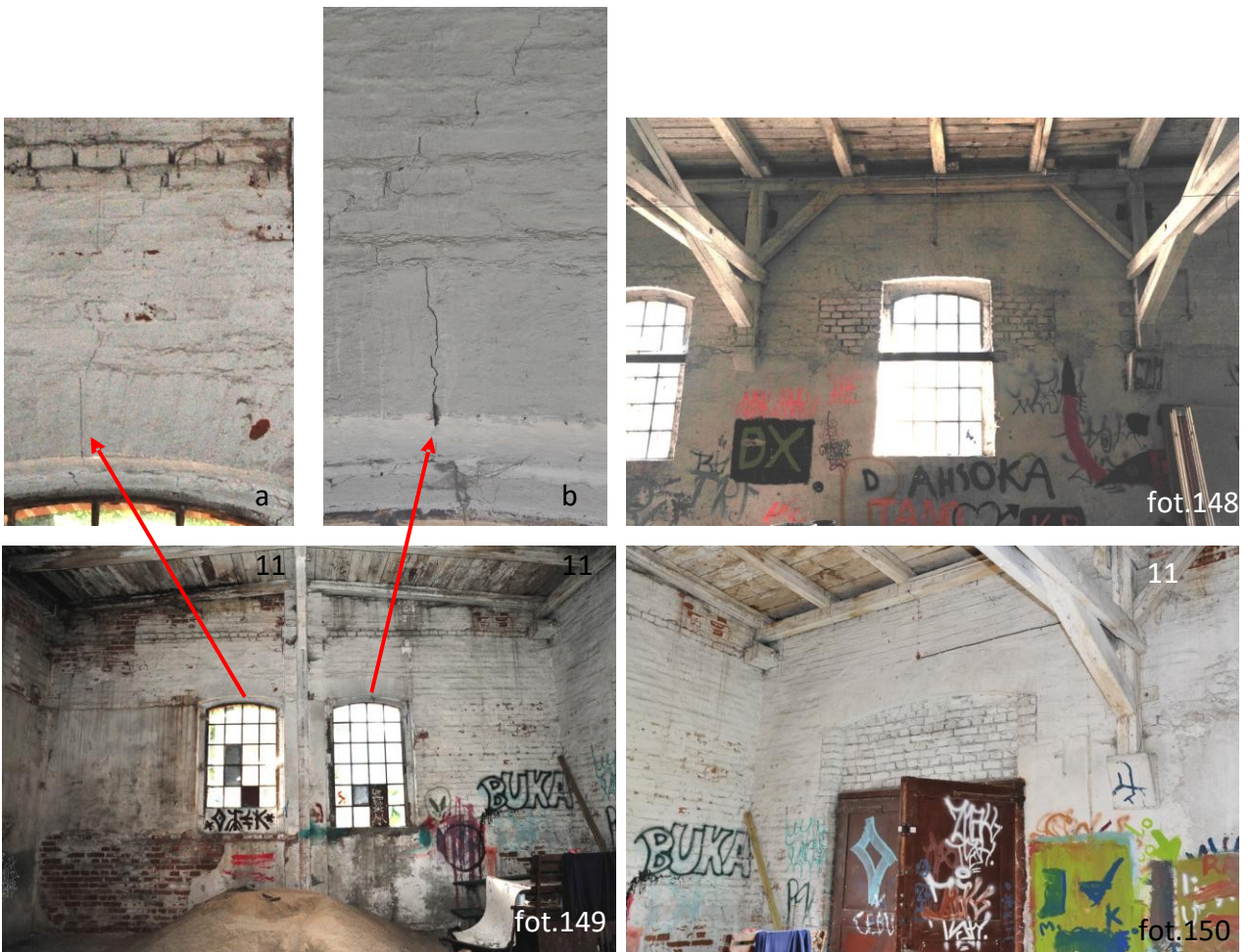
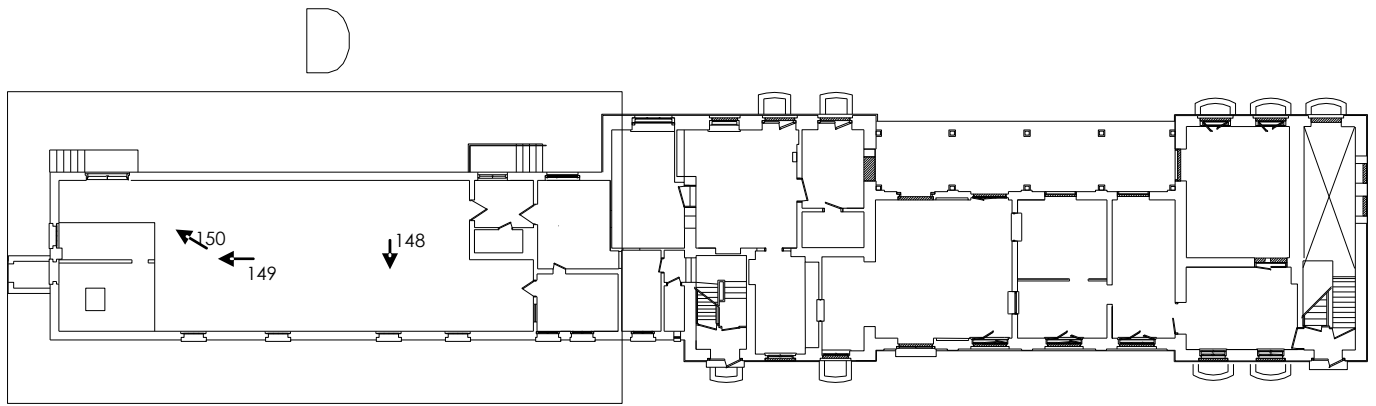
fot. 144 Zarysowanie tynku i ściany na klatce schodowej. Widok z podestu półpiętra.
Zarysowania dotyczą jedynie wewnętrznej płaszczyzny ściany budynku.

Na zewnątrz nie stwierdzono uszkodzeń.

fot. 145 Pęknięcia pionowe i poziome (nadproża) ścian konstrukcyjnych.

fot. 146 Pęknięcie i odspojenie ściany części "dobudowanej".

fot. 147 Zejście do piwnicy. Widoczne uszkodzone ściany i schody drewniane zdeformowane i uszkodzone w dolnej części.

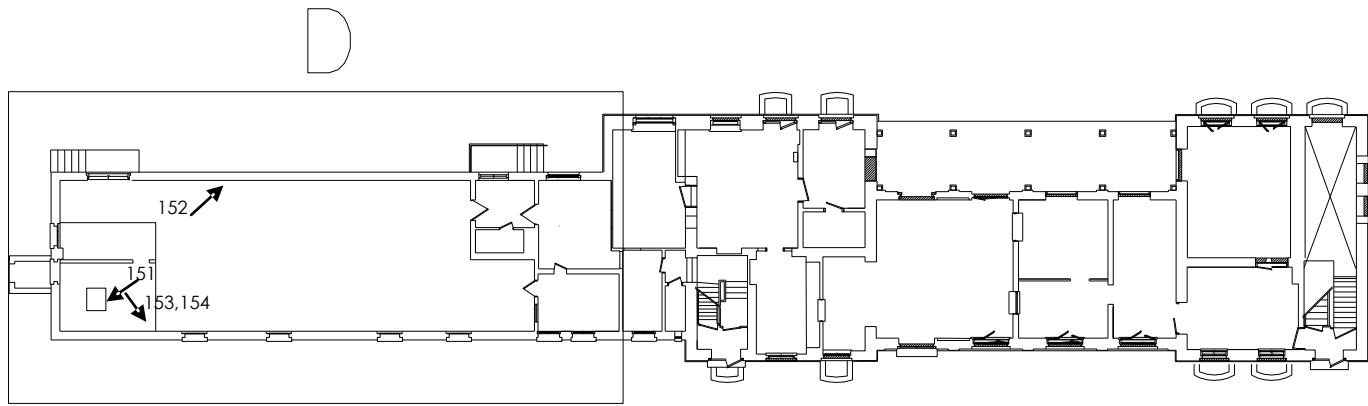


11

fot.148 fragment ściany, ślady przemurowań, witryna z belką ślemieniową i fragment konstrukcji dachu.

fot.149 ściana szczytowa magazynu: widoczne witryny oraz pęknięcia ściany i nadproża ceramicznego (a,b) widoczne również na fot. 85,86 i 87.

fot. 150 fragment ściany ze śladami przemurowań, widoczne drzwi wejściowe i fragment konstrukcji dachu.



fot.151



fot.152



fot.153



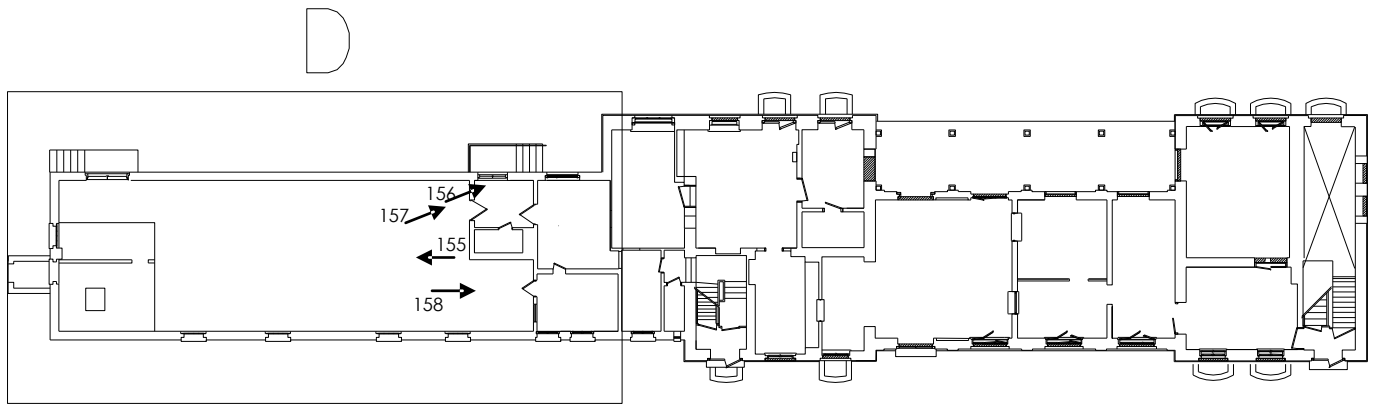
11

fot.154

fot.151 fragment konstrukcji dachu i poszycia: ślady przecieku, przegniłe deski, uszkodzona murłata, miejscowe uszkodzenia ściany.

fot.152,153 przyścienny element wieszara. Widoczne zgniłe deski poszycia, zgniłe fragmenty słupka, mieczy, zastrzałów i kleszczy w obszarach węzłowych.

fot.154 przegniłe deski i belki stropu nad piwnicą.

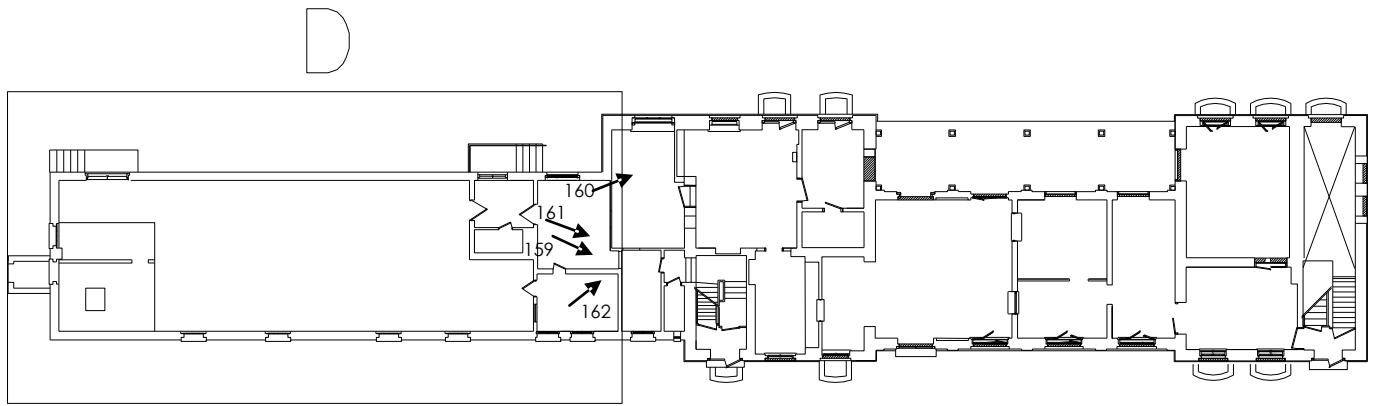


fot.155 fragment konstrukcji dachu i poszycia, widoczne więzary wieszarowe i zniszczone poszycie dachu.

fot.156 zniszczone poszycie dachu i krokwie.

fot.157 pęknięta ściana zabudowy. Ściana nie ma fundamentów.

fot. 158 pęknięta ściana zabudowy, miejscowe zniszczenia klešczy w konstrukcji dachu. Ściana nie ma fundamentów.



fot.159



fot.160



fot.161



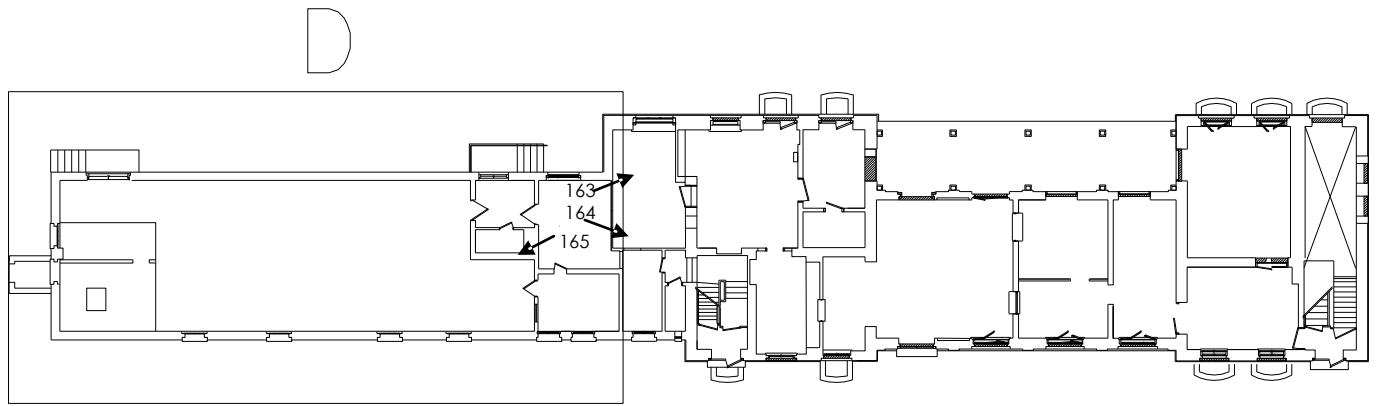
fot.162

fot.159 fragment konstrukcji dachu i poszycia, widoczny niepełny, uszkodzony więzary wieszarowy, zniszczone poszycie dachu i uszkodzone krokwie. Na pierwszym planie zniszczona konstrukcja stropu zabudowy wewnętrznej.

fot.160 zniszczone poszycie dachu i przyścienny fragment więzara z przegnitym słupkiem przy podporze.

fot. 161 pęknięta ściana zabudowy.

fot.162 zniszczone warstwy sufitu podwieszanego.



fot.163



fot.164

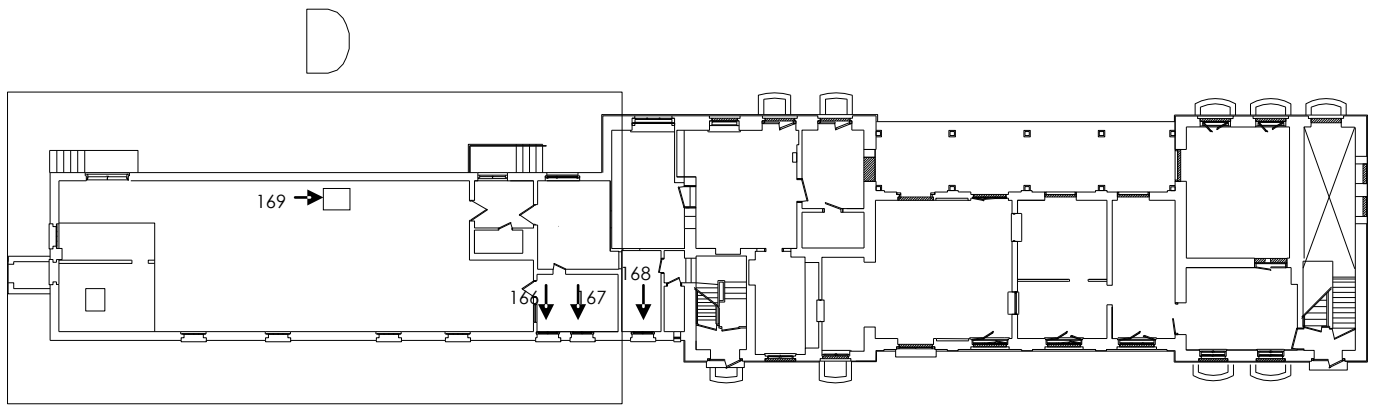


fot.165

fot.163 fragment konstrukcji dachu i krokwie. Na drugim planie widoczna ściana zewnętrzna segmentu C.

fot.164 więzary wieszarowy, fragment komina, obszar poddasza.

fot. 165 konstrukcja dachu. Na pierwszym planie więzary wieszarowy.



fot.166



fot.167



fot.168

11

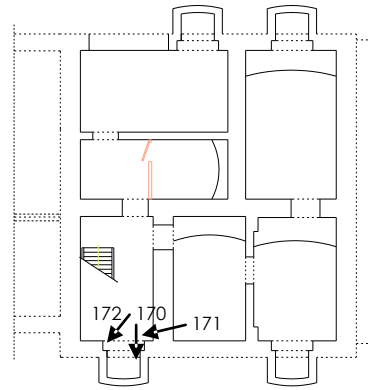


fot.169

fot. 166,167 stolarka okienna, widoczny zniszczony sufit podwieszony i zburzona ścianka (listopad 2013).

fot.168 okno w łazience lokalu mieszkalnego.

fot.169 wejście do piwnicy. Widoczne uszkodzenie belki - nieznaczne zmniejszenie przekroju.



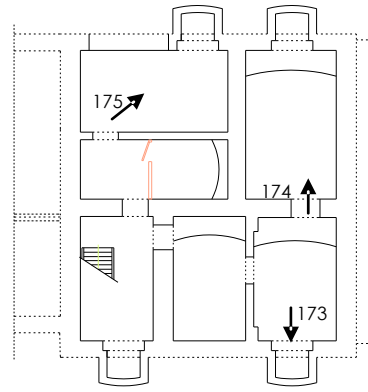
PIWNICE SEGMENT C

fot. 170 okno piwniczne zastonięte, widoczna podsufitka stropu i fragment schodów.

stolarka okienna,

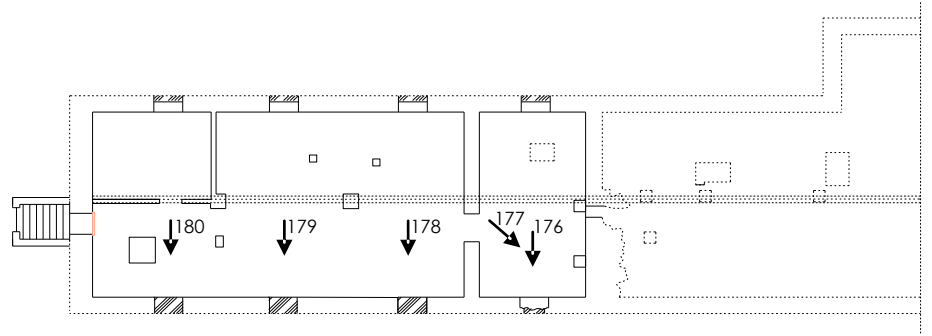
fot.171 aktywny przeciek przez fundamenty na wysokości 60 cm n.p.p.

fot.172 widoczne stałe zawilgocenie ściany konstrukcyjnej, aktywny przeciek, odstanięta cegła, miejscowe uszkodzenia cegły, ubytki zaprawy, ślady przemarzania.



PIWNICE SEGMENT C

- fot. 173** okno piwniczne - brak stolarki, w głębi widoczna ściana studni okiennej. Widoczne liczne ślady przemarzania, brak tynków, korozja tynków, cegły i spoiny.
- fot.174** pomieszczenie piwnicy. Widoczny miejscowy brak tynków, okno piwniczne zastonięte, ślady przemarzania.
- fot.175** pomieszczenie piwnicy. Widoczny uszkodzony strop Klaina z brakującymi cegłami, w głębi okno piwniczne widoczne stałe zawilgocenie ściany konstrukcyjnej, odstąpięta cegła, miejscowe uszkodzenia cegły, ubytki zaprawy, ślady przemarzania.



PIWNICE SEGMENT D

fot.176 ślady przemarzania na ścianie zewnętrznej, otwór okna piwnicznego z pozostałością ramy okiennej, zawilgocony słup ceglany.

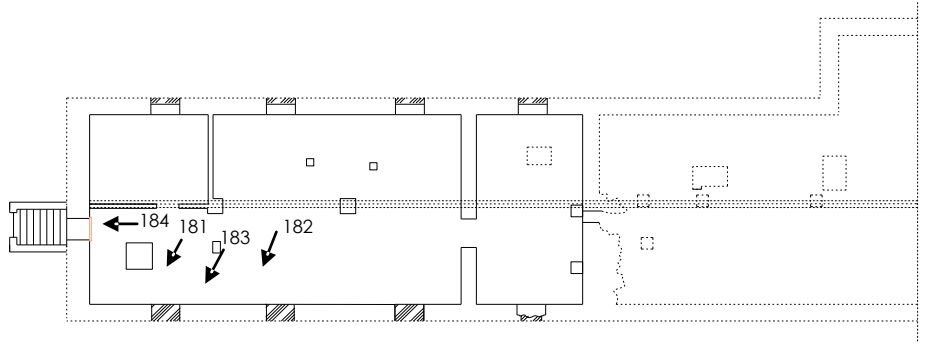
fot.177 zawilgocone i nadgniłe belki stropu i deski podłogi.

fot.178 zamurowany otwór okienny,

ślady przemarzania na ścianie zewnętrznej, nadgniłe belki stropowe i deski.

fot.179 jak na fot. 178.

fot. 180 jak na fot.178 i 179.



PIWNICE SEGMENT D

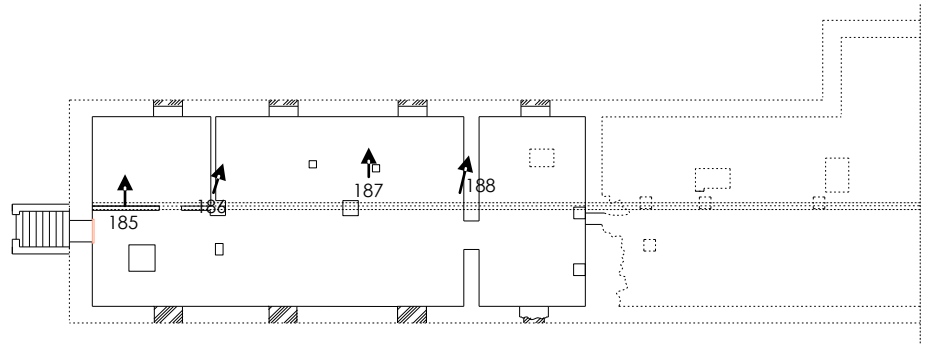
fot. 181 przegnite deski podłogowe i belka stropowa - efekt przecieku dachu.

Widoczne ugięcie belki.

for. 182 przegnite deski, wykwitły na deskach podłogowych.

fot.183 jak fot.182.

fot. 184 nadgnita belka stropu nad wejściem do piwnic.



fot. 185



fot. 186



fot. 187



fot. 188

PIWNICE SEGMENT D

- fot. 185** wewnątrz komórki. Widoczne przestłonięte okno piwniczne i pozostałości ościeżnicy, zmurszałe i nadgniłe belki stropowe, ślady przemazania na ścianie zewnętrznej, skorodowany tynk.
- for. 186** odstłonięte nadproże ceramiczne, zawilgocone i nadgniłe belki stropowe, ślady przemazania na ścianie zewnętrznej, skorodowany tynk, słupek konstrukcyjny podpierający belkę.
- fot.187** odstłonięte nadproże ceramiczne, zawilgocone i nadgniłe belki stropowe, ślady przemazania na ścianie zewnętrznej i wewnętrznej, skorodowany tynk,
- fot. 188** odstłonięte częściowo nadproże ceramiczne, zawilgocone i nadgniłe belki stropowe, ślady przemazania na ścianie zewnętrznej, skorodowany tynk, cegły pozbawione lica - skutki wielu cykli przemazania.